

# Lokalt Beredskab



LOKALT  
BEREDSKAB



# Styrelsen for Samfundssikkerhed

## Vejledning: Styrk jeres lokale beredskab

Vejledning til alle former for boligforeninger og lokale fællesskaber – hvad enten I bor i etageejendomme, rækkehuse, tæt/lavbebyggelse, i en grundejerforening eller i et nabofællesskab med fælles arealer. Rådene kan anvendes af både etablerede foreninger og mere løst sammensatte beboergrupper, som ønsker at styrke det lokale beredskab.

<https://samsik.dk/lokalt-beredskab/>

# Dagsorden

Hvorfor et lokalt beredskab nu?  
Kan vi gøre det til en bevægelse?  
Hvem står bag (LDF, GNF, m.fl.)?

1. Ida fra Svanninge-Faldsled: Omsorg i Krise
2. Jacob fra Pjedsted: Hvilken generator skal vi have?
3. Carl Ejner, Alex og Josef fra Rudme: Vi skaffer mad til alle
4. Christian Kley fra Jegerup: Sådan går ildsjælen igang
5. Connie fra Sønderborg: Sådan gør kommunen
6. Rudme case: Sådan kan vi organiseret os lokalt

BREAK OUT ROOM og SNAK

Opsamling og spørgsmål  
Hvad er næste skridt?

# Jeres online værter

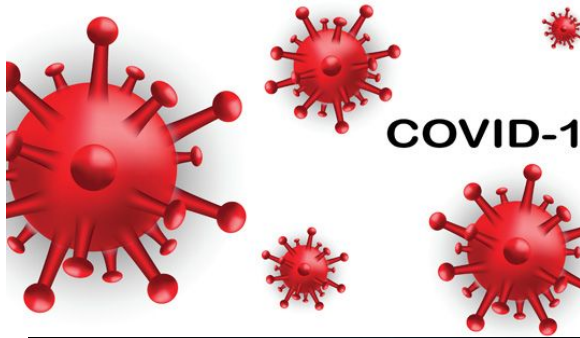
Tyge



Marianne



# Hvorfor tale om beredskab nu?



Lad os starte en ny bevægelse  
i det gamle ForeningsDanmark?

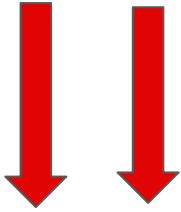
# Mødets formål

**At inspirere deltagerne til at gå igang med et lokalt beredskab.**

Hvordan:

- Viser eksempler
- Skaber dialog og netværk

Kommentarer  
Spørgsmål  
Erfaringer  
Links



**kl 18**  
**31. januar,**  
**minus 10 grader**  
**snestorm**





Hmmm, det kommer nok igen om lidt....?



...men hvad efter 3, 6, 12, 24+ timer?

...er der en nabo?

**Det første beredskab er ikke kommunen  
– det er naboen**



GRØNNE  
NABOFÆLLESSKABER



Styrelsen for  
Samfundssikkerhed

DEMOCRACY X



LANDSFORENINGEN  
AF MENIGHEDSRÅD



LANDDISTRIKTERNES  
FÆLLESRÅD



GRØNNE  
NABOFÆLLESSKABER

# Medindbydere



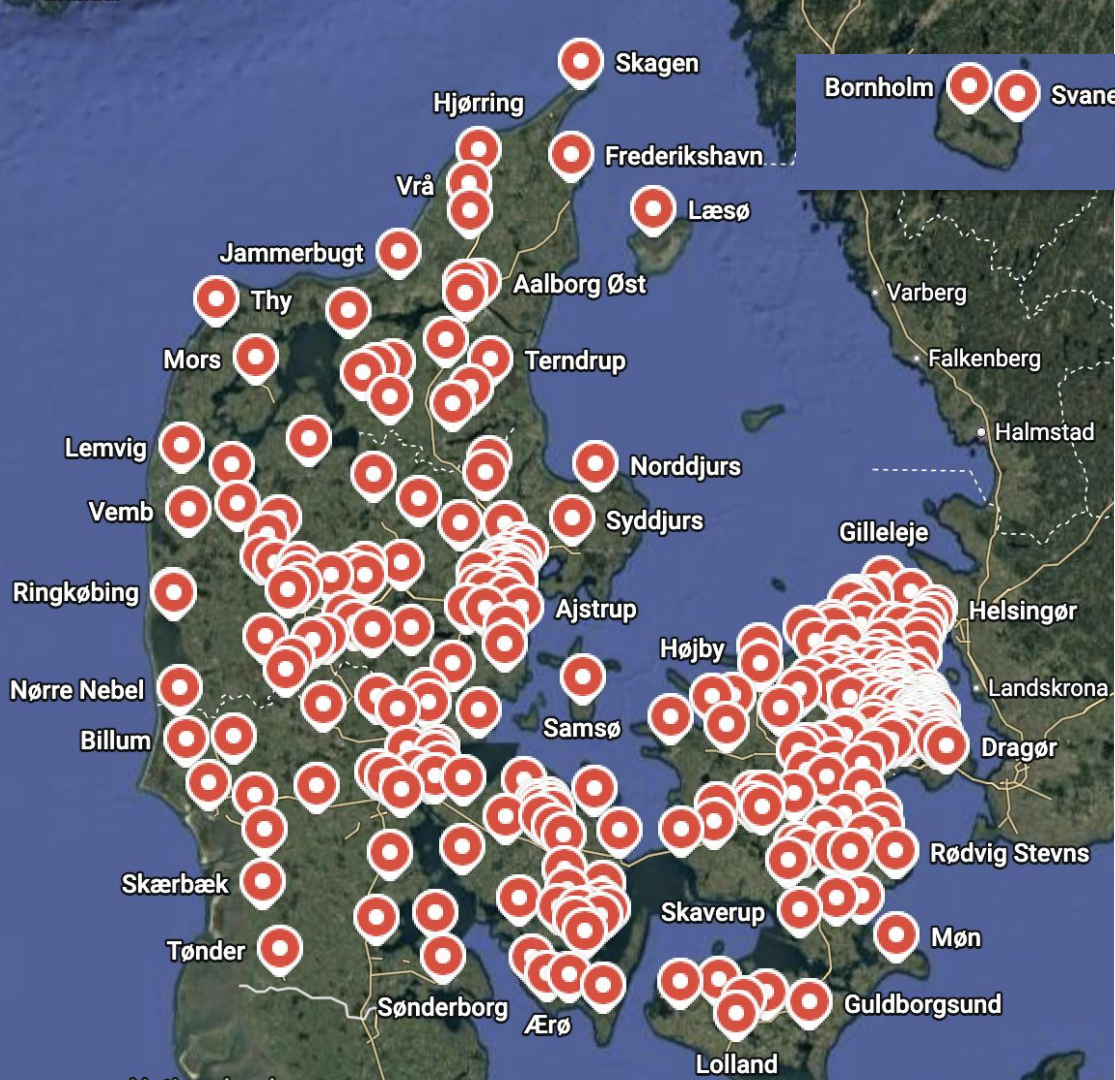
LANDDISTRIKTERNES  
FÆLLESRÅD

Bent Mariager



Steffen Damsgaard





Pr januar 2026 er vi:

- 342 nabofællesskaber
- 52.023 i grupperne
- Alle grupper er oprettet, fordi en lokal har kontaktet os for at starte et grønt nabofællesskab
- Vi fortæller ikke grupperne, hvad de har lyst til at lave – men vi hjælper dem gerne med at finde ud af, hvad der er meningsfulde aktiviteter lokalt.
- Grupperne er primært organiseret i lokale facebook-grupper
- Antallet af grupper og engagerede vokser dag for dag

# Modtagere af Kongeparrets Fællesskabspris 2025 og Nordisk Råds Miljøpris 2025



Grønne Nabofællesskaber

Foto: Agnete Schlichtrul



# Tre ting at lære fra bevægelsen Grønne Nabofællesskaber



**GRØNNE  
NABOFÆLLESSKABER**

# Start småt og nært



# Tænk i mikrohandlinger



# Skab en SNEBOLDEFFEKT og koncentrer dig om din ISFLAGE



# Hjerte Hoved Hånd



**Aktiver dine  
Hjerte  
folk**

**Omsorg**



**Aktiver dine  
Hoved  
folk**

**Strategier**



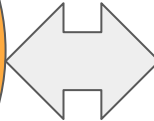
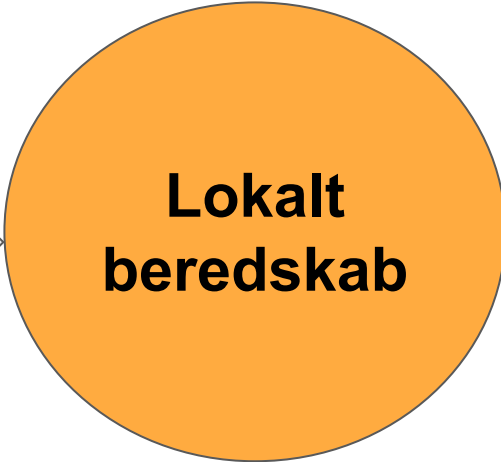
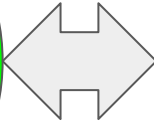
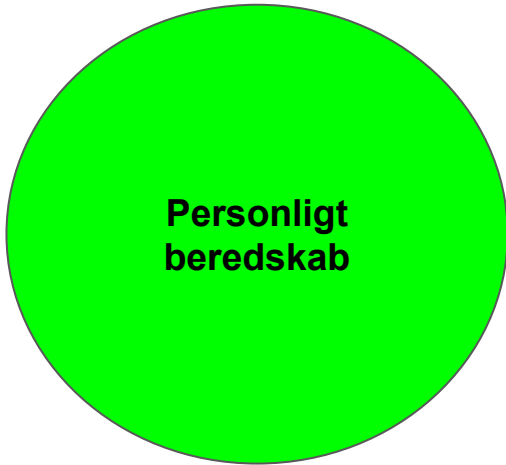
**Aktiver dine  
Handy  
folk**

**Vi fixer det**

# Hvad er et lokalt beredskab?

En fælles plan for:

- hvad der kan gå galt
- hvem der gør hvad
- hvordan vi hjælper hinanden





Ida fra Svanninge Faldsled

Jacob fra Pjedsted

Josef, Carl Ejner, Alex fra Rudme

Christian fra Jegerup

Connie fra Sønderborg Kommune

Rudme beredskabsproces

# Ida fra Svanninge Faldsled



# Jacob fra Pjedsted





Afrika

## Christian vil udbrede fælles prepping til hele landet: - Tre dage er alt for lidt



Det, at Jegerup er placeret få kilometer fra Flyvestation Skrydstrup, mener Christian Kley, er medvirkende til, at byen skal forberede sig bedre på en nødsituation. Foto: Privat

# Christian Kley fra Jegerup i Sønderjylland



**Kommunens rolle?**

# Connie Skovbjerg fra Sønderborg Kommune



# Beredskabssituation - elforsyning

Energistyrelsen har meddelt, at kontrollerede nedlukninger af elforsyningen i mindre områder (brownouts) kan komme på tale.

Som følge af den internationale energikrise har myndighederne varslet, at der vil være risiko for planlagte strømafbrydelser (brownouts) i vinterperioderne

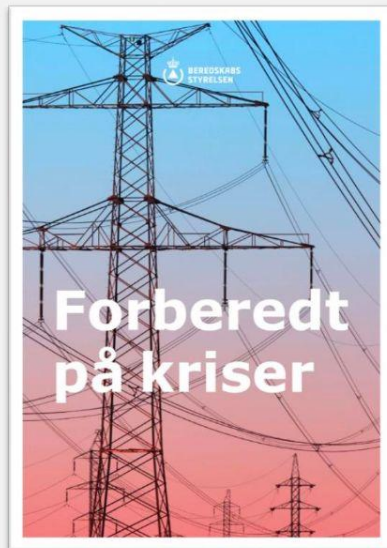
Det er en tirsdag aften sidst i oktober. Klokken er ca. 2145 og i sidder trygt og varmt i jeres stuer og ser tv.

I nyhederne bliver der oplyst, at der forventes et større brownout et sted i Danmark, men myndighederne er ikke sikre på, hvor og hvornår det vil ske.

Nedbruddet vil muligvis vare mindst 4 døgn, måske meget længere, men myndighederne er ikke sikre ?

Kl. 2147 bliver det pludselig mørkt i hele huset og der er ingen strøm

Hvad gør i ?



 BEREDSKABS FORBUNDET Tag ansvar · Din frivillig · Bli klogere · Gratis kurser

## ← Klar dig selv i tre døgn uden forsyninger

Ulykker og katastrofer kan gøre samfundet og dets normale hjælpefunktioner ustabile. Og måske får du ikke nogen advarsel først. Her er nogle bud på, hvad du altid skal have i dit hjem, så du og din familie kan klare jer selv i 3 døgn uden forsyninger udefra.

Hvad nu hvis...

I vores veludviklede samfund er vi vant til, at alle vores tekniske hjælpemidler gør vores dagligdag nem og bekvem. Men måske er vores afhængighed af teknikkens og alle systemernes også vores svaghed?

For hvad nu, hvis der pludselig opstår en nødsituation, hvor Danmark, strømforsyning og internet ikke fungerer? Hvad nu, hvis der ikke kommer vand ud af vandhanen, og der ikke er strøm i stikkontakten, og du ikke kan købe ind?

Nedenfor finder du inspiration til en tjekliste. Tjeklisten er udarbejdet af Beredskabsstyrelsen (15.06.2024) - og består af forslag, der dækker de mest basale behov, så du og din familie kan klare jer selv i tre døgn - indtil samfundet fortløbentlig fungerer igen. Justér selv listen til din families behov:

**Drikkevand**

- 3 liter pr. person pr. døgn
- Evt. vand til husdyr

**Mad**

- Mad til tre døgn, der er langtidsholdbar og let at tilberede

**Medicin og førstehjælp**

### Lavpraktiske forslag til landsbylaug i krisesituationer

#### Etabler en fysisk opslagstavle til kriseinformation

- Opsæt en vejrbestandig opslagstavle på et centralt sted i landsbyen, f.eks. ved forsamlingshuset eller købmanden. Her kan man dele vigtig information under kriser, såsom kontaktpersoner, mødesteder og opdateringer.

#### Udpeg lokale kontaktpersoner

- Identificer frivillige i landsbyen, der kan fungere som kontaktpersoner under kriser. Disse personer kan koordinere hjælp, dele information og være bindeled mellem borgere og myndigheder.

#### Organiser fælles indkøb af nødudstyr

- Gå sammen om at anskaffe batteridrevne radioer, powerbanks, førstehjælpkasser og andre nødvendigheder. Dette sikrer, at flere husstande har adgang til vigtig information og udstyr under kriser.

#### Planlæg lokale øvelser og informationsmøder

- Afhold regelmæssige møder, hvor I gennemgår beredskabsplaner og øver scenarier som strømafbrydelser eller evakueringer. Dette styrker fællesskabet og forbereder borgerne på at handle effektivt under kriser.

#### Udarbejd en simpel beredskabsplan

- Lav en letforståelig plan, der beskriver, hvordan landsbyen skal reagere under forskellige krisesituationer. Planen bør inkludere kontaktoplysninger, mødesteder og ansvarsområder. Inspiration kan hentes fra Beredskabsstyrelsens anbefalinger om at kunne klare sig selv i tre døgn.

## 1. Situationen

## 2. Opgaven

## 3. Udførelse

## 4. Logistik

## 5. Kommunikation

### Eksempel på en 5-punkts plan for lokal mobilisering under længerevarende strømudfald

Målgruppe: Landsbylaug og lokale fællesskaber

#### Situation

Længerevarende strømudfald (>12-24 timer) kan påvirke både husholdninger og kritiske funktioner i [landsbylauget](#). Særligt udsatte grupper (ældre, børn, syge) kan få brug for hjælp til varme, mad, kommunikation og medicin. Landsbylauget ønsker at forberede sig på at kunne støtte hinanden lokalt, sikre tryghed og mindske afhængighed af eksterne ressourcer.

#### Opgaven

- Etablere en enkel og handlekraftig lokal beredskabsstruktur.
- Fordele opgaver blandt beboere og koordinere hjælpen til dem, der har størst behov.
- Sikre lokal information og kommunikation, når strøm og netværk er nede.
- Fungere som bindeled til kommunen og redningsberedskabet.

#### Udførelse

- Udpeg en **krisestyringsgruppe** bestående af lokale ildsjæle (fx 5-7 personer).
- Udarbejd en simpel **lokal handlingsplan** med rollefordeling (fx kontaktpersoner, logistikansvarlig, kommunikationsansvarlig).
- Identificer og kortlæg landsbyens **sårbare borgere og ressourcer** (fx generatorer, varmefaciliteter, madlagre).
- Aftal **samlings- og støttepunkter** (fx forsamlingshus, skole eller anden bygning med nødstrømsmulighed).

#### Logistik

- Sikre adgang til basale fornødenheder (mad, drikke, varme, batterier, generator, gasblus).
- Planlæg adgang til transport og hjælpemidler.
- (fx lokale traktorer, 4x4-biler, førstehjælpsudstyr).
- Lav lokale aftaler om **deling af ressourcer og gensidig hjælp**.
- Forbered en simpel oversigt over hvem, der gør hvad, og hvor ressourcer findes.

#### Kommunikation

- Etabler lokale **kommunikationslinjer** via SMS-kæder, WhatsApp-gruppe eller analog opslagstavle.
- Udpeg en **talsmand/koordinator**, der kan formidle videre til kommunen, politi og beredskab.
- Udfærdig et **beredskabsopslag til alle husstande** med information om mødested, kontaktpersoner og anbefalede handlinger ved strømudfald.
- Planlæg løbende information via fysiske samlinger, husstandsdelte breve eller lokale radioer, hvis muligt.

### Eksempel på en 5-punkts plan for at sikre verdens bedste bryllup

Målgruppe: Festens gæster

#### Situation

Kære venner, familie og elskede gæster. Vi står i dag i en højspændt og potentielt uforglemmelig krisesituation: Et bryllup! Og som alle gode kriser kræver det struktur, planlægning – og jeres aktive medvirken, hvis vi skal undgå at løbe tør for stemning, dans og kærlighed før midnat.

#### Opgaven

- At sikre, at det vidunderlige brudepar føler sig som verdens lykkeligste hele dagen – og resten af livet.
- At gøre denne fest til noget, vi alle vil tale om (på den gode måde) i årene, der kommer.
- At undgå pinlig tavshed på dansegulvet, tomme glas og gæster, der sidder og kigger på uret for kl. 22.

#### Udførelse (roller)

- I, kære gæster, er udpeget som ansvarlige for at:
  - På hinanden til at grine, smile og danse.
  - Klappe højtlydt til taler – også de dårlige.
  - Deltage i sang, skåle og kysse jeres borddame/bordherre (efter samtykke, selvfølgelig).
- Til Bruden: Du er selvfølgelig dagens æresleder – og ser skøn ud som altid.
- Til Brudgommen: Du tager rollen som din trofaste følgesvend og krisoberedskabs-officer på livstid.

#### Logistik (ansvaret fortsætter)

- Sorg for at jeres glas aldrig bliver helt tomt – vi har jo investeret i den åbne bar.
- Hold øje med snacks, kage og natmad – og hvis I ikke kan finde dem, spørg toastmasteren, altså mig :-).
- Hjælp hinanden med at holde energien oppe, også når festen går ind i de sene timer

#### Kommunikation (det vigtigste punkt)

- Brug hele jeres arsenal af grin, kram, sjove historier og selfies til at sprede kærlighed i rummet.
- Hvis nogen forsøger at snige sig tidligt hjem – send dem kærligt, men bestemt tilbage på dansegulvet.
- Og husk: Kærlige beskeder, toast og grin må gerne deles højt, skævt og med hele hjertet.

Så kære gæster – planen er enkel, rollerne er fordelt, og vi satser på, at vi sammen gør denne dag til verdens bedste krise... eller som andre kalder det: **Et uforglemmeligt bryllup!**

**Foreningernes  
rolle?**

# **Samarbejd**

**Hvad skete der i Rudme?**

# Processen

1. Nedsættelse af en styregruppe august 2025



Hele tiden orientering af lokalsamfundet over Facebook og maillister





Josef og Carl Ejner  
med Køkkenvognen



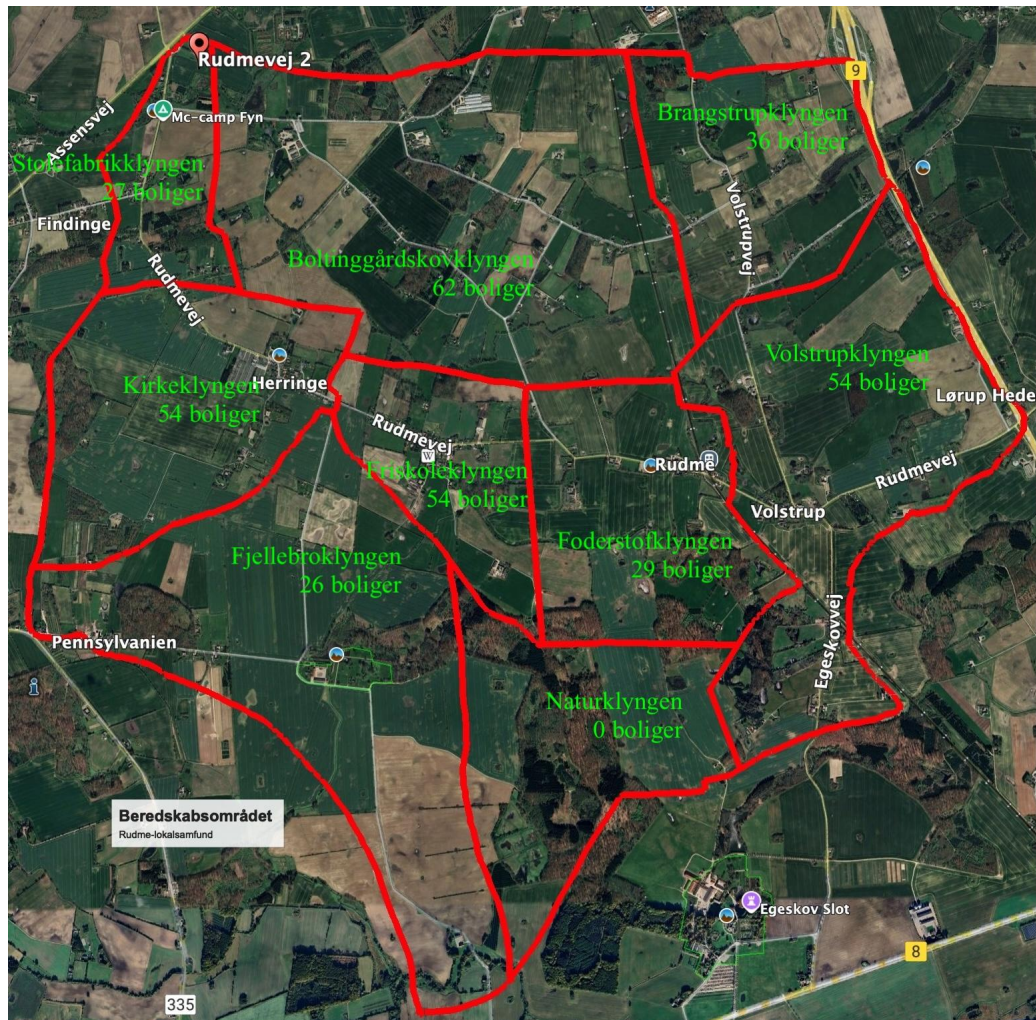
Test af køkkenvogn  
og fællesspisning  
26. april

# Alex tilbyder et Frysehus (en 40 fods container)



# Processen

1. Nedsættelse af en styregruppe august 2025
2. Kortlægning og organisering af området



# Processen

1. Nedsættelse af en styregruppe august 2025
2. Kortlægning og organisering af området
3. Første Klyngeledermøde 30. januar  
a. Fokus på organisering



# Processen

1. Nedsættelse af en styregruppe august 2025
2. Kortlægning og organisering af området
3. Første Klyngeledermøde 30. januar
  - a. Fokus på organisering
4. Første Stormøde d. 12. marts
  - a. fokus på input og ressourcer



# LOKAL BEREDSKABSPLAN

FOR RUDME VOLSTRUP BRANGSTRUP HERRINGE BOLTINGGAARDSKOV FJELLEBO

>>FORELØBIGT UDKAST marts 2026<<

**Gældende for:** Kriser med strømafbrydelse, internet-/telefonsvigt, vandmangel, kriminalitet o.lign..

**Formål at:** Sikre tryghed, omsorg og parathed i lokalsamfundet,

**Målgruppe:** Alle indenfor Rudme Lokalråds område. I alt 350 adresser, fra motorvejen til assensvej.

**I tilfælde af en hændelse gælder følgende:**

## 1. Klynger og Klyngeledere

- Området er inddelt i 8 klynger med 29-62 husstande pr. klynge (se kort).
- Hver klynge har en **primær** og to-tre **sekundære** ledere – se oversigt.
- Klyngelederne skal sørge for at alle husstande besøges, for at se om der er nogen der har behov for hjælp, de spørger jf. mødeagenda nedenfor.
- Vigtige oplysninger meldes ind på næste klyngeledermøde.

## 2. Daglige KLYNGE koordineringsmøder

- Tidspunkt:** Kl. 08:00 og 20:00
- Sted:** Rudme Friskole
- Styrelse:** Tyge Mortensen, Kim Nielsen, Finn Nielsen, Josef Josefsson, Carl Ejner Leonhard
- Deltagere:** Klyngeledere (se oversigt) + alle deltagere har specielt behov
- Agenda**

- Vand
- Varme
- Mad
- Kommunikation
- Sanitet
- Mental helbred
- Særlige forhold (f.eks. ældre, børn, syge, drukkelse, gas, benzin)

- Behov for hjælp opgøres og prioriteres på møderne.
- Beboere opfordres til at hjælpe hinanden og udlåne ressourcer ved behov.
- Ressourceoversigt og ressourcepersoner, jvf. oversigtsark (under udarbejdelse)

## 4. Kommunikation:

- Klyngeledere etablerer kommunikationskanaler på følgende måder:
  - Der oprettes en Signal Messenger gruppe til primær koordination.
  - Klyngelederen tilknytter sig den App, der hedder NaboHjælp, udarbejdet itf. kriminalitet, men kan også bruges til alarm og akut samling.
  - Ved Sportspladsen, Brangstrupskolen og Foderstofflen er der opslagstavler
  - Der fordeles walkie-talkies til hver primære klyngeleder.
  - I tilfælde af nedbrud på nettet anvendes SMS/Opkald/walkie-talkie og fysiske møder som ovenfor.
  - Info fra myndighederne kan følges på nødradio DR P4. Frekvenser fra Sønder Højrup senderen, Fyn: 89.0 MHz / 60 kW, 92.6 MHz / 60 kW, 96.8 MHz / 60 kW  
([Se nødfrekvenser \(DR P4\) på dr.dk](#))

# Processen

- Nedsættelse af en styregruppe august 2025
- Kortlægning og organisering af området
- Første Klyngeledermøde 30. januar
  - Fokus på organisering
- Første Stormøde d. 12. marts
  - fokus på input og ressourcer
- Udarbejdelse af Lokal Beredskabsplan til klyngeledere
- Udarbejdelse af lokal info planche til køleskabet til alle lokale borgere
- Andet Stormøde medio 2026
  - Fokus på testning og forbedring
- Årlige opdateringer

Udkast side 7

# Processen

1. Nedsættelse af en styregruppe august 2025
2. Kortlægning og organisering af området
3. Første Klyngeledermøde 30. januar
  - a. Fokus på organisering
4. Første Stormøde d. 12. marts
  - a. fokus på input og ressourcer
5. Udarbejdelse af Lokal Beredskabsplan til klyngeledere
6. Udarbejdelse af køleskabets planche til alle lokale borgere
7. Andet Stormøde medio 2026
  - a. Fokus på testning og forbedring
8. Årlige opdateringer

# Hvis KRISEN kommer!

(Opslag til køleskabet)

1. Bevar roen!
2. Undersøg hvad der er sket og hvor du kan søge hjælp.
3. Følg Beredskabsstyrelsens råd vedr. prepping. Se evt. link: <https://samsik.dk/forberedt/>. Her kan du downloade folderen "Forberedt på Kriser":
4. Tal med dit nabolag om hvordan I bedst hjælper og støtter hinanden.
5. Hvis en hændelse har varet mere end 12 timer, afholdes borgermøde på Rudme Friskole dagligt kl. 8.00 og kl. 20.00.
6. Søg lokal information på opslagstavlerne ved sportspladsen i Herringe, Rudme Friskole, Foderstofforen og Brangstrupskolen, da telekommunikationssystemerne muligvis vil være afbrudt.
7. Forbered nødplan for toiletbesøg og hygiejne. Hvis et strømsvigt varer mere end 12 timer kan kloaksystemet ikke længere benyttes pga. overbelastning da spildevand ikke kan pumpes væk fra lokalområdet.
8. Find ud af om du har materiel eller personlige ressourcer til rådighed, som du kan bidrage med til det lokale beredskab og giv styregruppen besked om dette på førstkommende borgermøde.
9. Find ud af om du har madvarer på lager, som du evt. ønsker at donere til et folkekøkken hvis behovet skulle opstå.
10. Er der svage borgere, som har brug for hjælp i dit nærrområde?

Lokalt Beredskab for

Rudme, Herringe, Brangstrup, Volstrup, [Boltinggaardsskov](#), Fjellebro

## Civilforsvarets signaler

### Luftalarm:

stigende og faldende tone fra sirenerne i ca. 1 minut



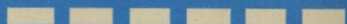
### Faren for luftangreb er forbi:

konstant sirenetone i ca. 1 minut



### Forvarsel for radioaktivt nedfald:

6 korte sirenesignaler i ca. 2 minutter samt klemten med kirkeklokker



### Alarm for radioaktivt nedfald:

2 gange kort-langt-kort sirenesignal i ca. 3 minutter



Hvis  
krigen  
kommer



# Processen

1. Nedsættelse af en styregruppe august 2025
2. Kortlægning og organisering af området
3. Første Klyngeledermøde 30. januar
  - a. Fokus på organisering
4. Første Stormøde d. 12. marts
  - a. fokus på input og ressourcer
5. Udarbejdelse af Lokal Beredskabsplan til klyngeledere
6. Udarbejdelse af køleskabets planche til alle lokale borgere
7. Andet Stormøde medio 2026
  - a. Fokus på testning og forbedring
8. Årlige opdateringer

# Hvis KRISEN kommer!

(Opslag til køleskabet)

1. Bevar roen!
2. Undersøg hvad der er sket og hvor du kan søge hjælp.
3. Følg Beredskabsstyrelsens råd vedr. prepping. Se evt. link: <https://samsik.dk/forberedt/>. Her kan du downloade folderen "Forberedt på Kriser":
4. Tal med dit nabolag om hvordan I bedst hjælper og støtter hinanden.
5. Hvis en hændelse har varet mere end 12 timer, afholdes borgermøde på Rudme Friskole dagligt kl. 8.00 og kl. 20.00.
6. Søg lokal information på opsla.stavelerne ved sportspladsen i Herringe, Rudme Friskole, Gørringsten og Brangstrupskolen, da telekommunikationssystemerne muligvis vil være afbrudt.
7. Forbered nødplan for toiletbesøg og hygiejne. Hvis et strømsvigt varer mere end 12 timer kan kloaksystemet ikke længere benyttes pga. overbelastning da spildevand ikke kan pumpes væk fra lokalområdet.
8. Find ud af om du har materiel eller personlige ressourcer til rådighed, som du kan bidrage med til det lokale beredskab og giv styregruppen besked om dette på førstkommende borgermøde.
9. Find ud af om du har madvarer på lager, som du evt. ønsker at donere til et folkekøkken hvis behovet skulle opstå.
10. Er der svage borgere, som har brug for hjælp i dit nærområde?

Lokalt Beredskab for

Rudme, Herringe, Brangstrup, Volstrup, Boltinggaardsskov, Fjellebro

**I tilfælde af en**

**HÆNDELSE**

**hvad skal der ske?**

Lb. nr.	Tid.	Aktion	Bemærkning.
1	H+0	Hændelse (H) indtræffer.	
1	H + 0	Opstået hændelse	
2	H + 3 ti.	Kontakt til STYREGRUPPE. Fastsættelse af klokkeslæt for hændelsens opståen.	Via SMS - alternativt "Signal" eller kurer'
3	H + 6 ti. kl. 7.00 eller 17.00	Styregruppe mødes. Kontrol og klargøring af walkier og førstehjælpsudstyr.	Mødested hos Josef.
4	H + 8 ti. kl. 8.00 eller 20.00	Møde for KLYNGELEDERE. Afklore hvilke borgere, som har særligt brug for hjælp Klargøre og indkalde til borgermøde. Udlevering af WT'er og øvrigt materiel til klyngeledere.	Friskolen.
5	H + 8 formiddag + evt. eftermiddag.	Besøg hos "svage" borgere. Afklar om der er brug for hjælp	Klyngeledere.
6	H + 10 ti.	Indkalde til borgermøde.	Evt. via kurer (dør til dør)
7	H + 10 ti. kl. 8.00	Borgermøde for ALLE	Friskolen

Lb. nr.	Tid.	Aktion	Bemærkning.
1	H+0	Hændelse (H) indtræffer.	
1	H +0	Opstået hændelse	
2	H + 3 ti.	Kontakt til STYREGRUPPE. Fastsættelse af klokkeslæt for hændelsens opståen.	Via SMS - alternativt "Signal" eller kurer'
3	H + 6 ti. kl. 7.00 eller 17.00	Styregruppe mødes. Kontrol og klargøring af walkier og førstehjælpsudstyr.	Mødested hos Josef.
4	H + 8 ti. kl. 8.00 eller 20.00	Møde for KLYNGELEDERE. Afklore hvilke borgere, som har særligt brug for hjælp Klargøre og indkalde til borgermøde. Udlevering af WT'er og øvrigt materiel til klyngeledere.	Friskolen.
5	H + 8 formiddag + evt. eftermiddag.	Besøg hos "svage" borgere. Afklar om der er brug for hjælp	Klyngeledere.
6	H + 10 ti.	Indkalde til borgermøde.	Evt. via kurer (dør til dør)
7	H + 10 ti. kl. 8.00	Borgermøde for ALLE	Friskolen

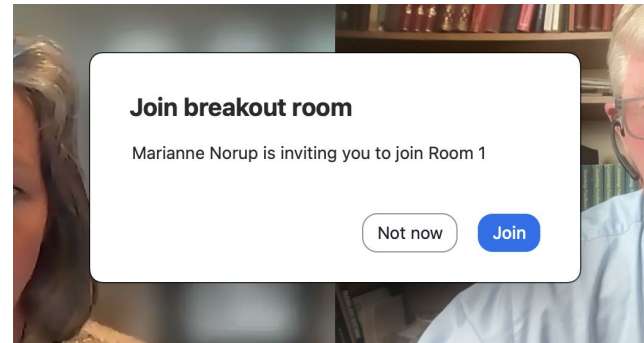
Lb. nr.	Tid.	Aktion	Bemærkning.
1	H+0	Hændelse (H) indtræffer.	
1	H +0	Opstået hændelse	
2	H + 3 ti.	Kontakt til STYREGRUPPE. Fastsættelse af klokkeslæt for hændelsens opståen.	Via SMS - alternativt "Signal" eller kurer'
3	H + 6 ti. kl. 7.00 eller 17.00	Styregruppe mødes. Kontrol og klargøring af walkier og førstehjælpsudstyr.	Mødested hos Josef.
4	H + 8 ti. kl. 8.00 eller 20.00	Møde for KLYNGELEDERE.	Friskolen.
		Afklare hvilke borgere, som har særligt brug for hjælp	
		Klargøre og indkalde til borgermøde.	
		Udlevering af WT'er og øvrigt materiel til klyngeledere.	
5	H + 8 formiddag + evt. eftermiddag.	Besøg hos "svage" borgere. Afklar om der er brug for hjælp	Klyngeledere.
6	H + 10 ti.	Indkalde til borgermøde.	Evt. via kurer (dør til dør)
7	H + 10 ti. kl. 8.00	Borgermøde for ALLE	Friskolen

Lb. nr.	Tid.	Aktion	Bemærkning.
1	H+0	Hændelse (H) indtræffer.	
1	H +0	Opstået hændelse	
2	H + 3 ti.	Kontakt til STYREGRUPPE. Fastsættelse af klokkeslæt for hændelsens opståen.	Via SMS - alternativt "Signal" eller kurer'
3	H + 6 ti. kl. 7.00 eller 17.00	Styregruppe mødes. Kontrol og klargøring af walkier og førstehjælpsudstyr.	Mødested hos Josef.
4	H + 8 ti. kl. 8.00 eller 20.00	Møde for KLYNGELEDERE. Afklore hvilke borgere, som har særligt brug for hjælp Klargøre og indkalde til borgermøde. Udlevering af WT'er og øvrigt materiel til klyngeledere.	Friskolen.
5	H + 8 formiddag + evt. eftermiddag.	Besøg hos "svage" borgere. Afklar om der er brug for hjælp	Klyngeledere.
6	H + 10 ti.	Indkalde til borgermøde.	Evt. via kurer (dør til dør)
7	H + 10 ti. kl. 8.00	Besøgsrunde for ALLE	Friskolen

# BREAK OUT 15 minutter

Kør en runde en for en, så alle får ordet.

- Hvad sætter det gang i af tanker hos dig?
- Hvilken rolle ser du dig selv i?



Kommentarer  
Spørgsmål  
Erfaringer  
Links



# Næste skridt - lad os mødes FYSISK

Åbent KURSUS om lokale beredskaber - alle dage kl. 17-21

- Jylland: 2. juni - Stjær, Midtjylland
- Fyn: 4. juni - Rudme, Midtfyn
- Sjælland: 11. juni - Stenlille, Midtsjælland

Max 50 deltagere, **Gerne 2 fra hvert lokalområde.**

Tag de næste skridt: **Guides og skabeloner gennemgås + hjælp til egen plan.**

Tilmelding: [www.lokalt-beredskab.dk](http://www.lokalt-beredskab.dk)

# Næste skridt - ONLINE

1. Hjemmesiden videreudvikles til en ressourcebank: [www.lokalt-beredskab.dk](http://www.lokalt-beredskab.dk)
2. Næste online netværksmøde for dem, der er kommet igang, eller vil begynde på et lokalt beredskab:
  - **22. juni kl 19.00** - tilmelding via hjemmesiden.
3. Tre faciliterede forløb i efteråret, tilbydes senere

# Følg med på

**[lokalt-beredskab.dk](https://lokalt-beredskab.dk)**

Her samles skabeloner, vejledning, casehistorier, procesredskaber, beredskabsplaner, videoer, guides mm





# De fem ledelsespraksiser

<b>Disorganisering</b>	<b>Ledelse</b>	<b>Organisering</b>
<b>Modløs</b>	<b>Delt Historie</b>	<b>Motivation</b>
<b>Opdelt</b>	<b>Relationel Forpligtigelse</b>	<b>Fællesskab</b>
<b>Forvirring</b>	<b>Klar Struktur</b>	<b>Målrettet</b>
<b>Reaktiv</b>	<b>Kreativ Strategi</b>	<b>Initiativrig</b>
<b>Inaktiv</b>	<b>Effektiv Handling</b>	<b>Forandring</b>

# Styregruppen?



# Klyngelederne

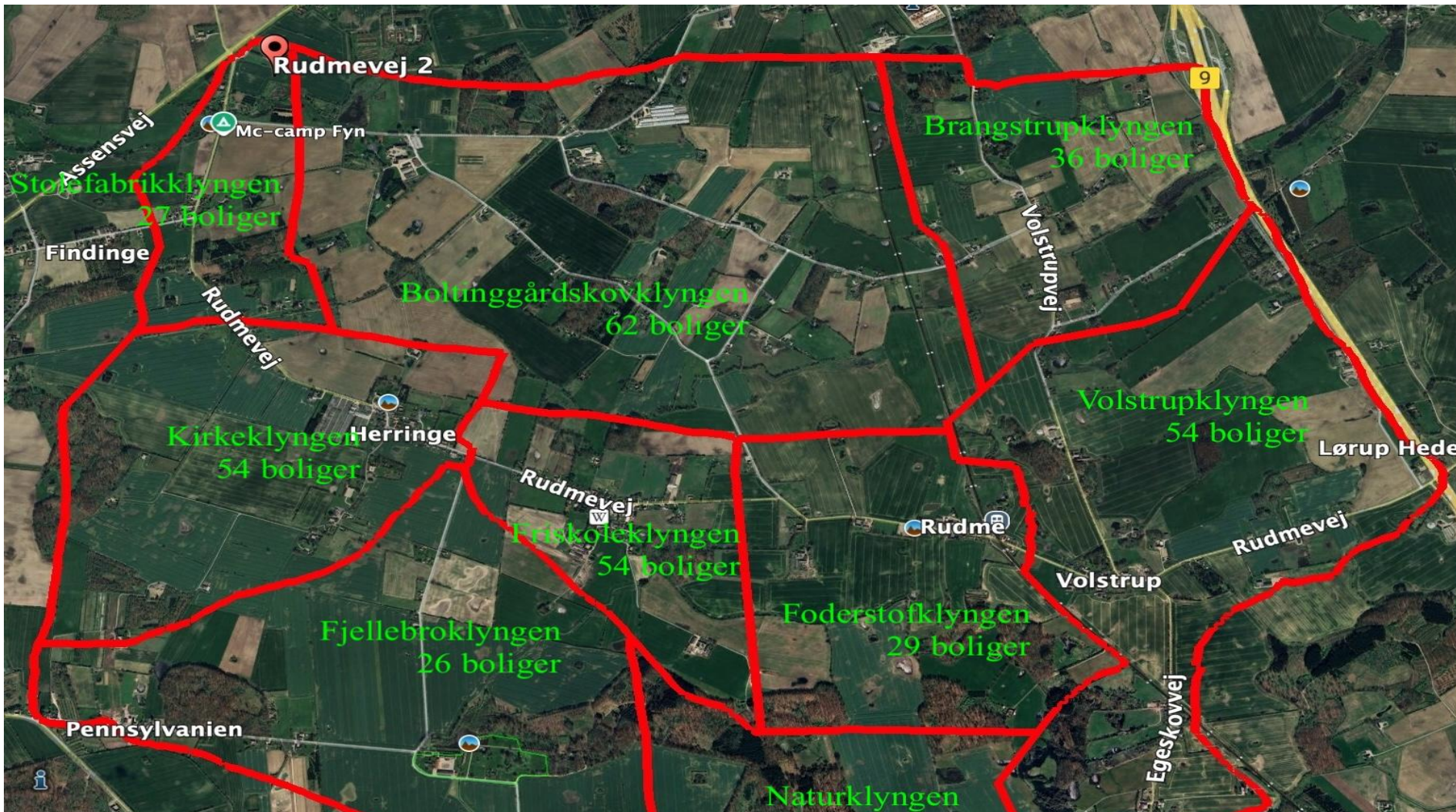


# Ressourcepersoner



## Klynger og Klyngeledere

- a. Området er inddelt i 8 klynger med 29-62 husstande pr. klynge (se kort/oversigt).
- b. Hver klynge har en **primær** og to-tre **sekundære** ledere – se oversigt og kort.
- c. Klyngelederne skal **dagligt** sørge for at alle husstande besøges kl. 07:00 og 19:00, for at se om der er nogen der har behov for hjælp, de spørger jf. mødeagenda nedenfor.
- d. Vigtige oplysninger meldes ind på næste klyngeledermøde.



Rudmevej 2

Støvsfabrikklyngen  
27 boliger

Brangstrupklyngen  
36 boliger

Boltinggårdskovklyngen  
62 boliger

Kirkeklyngen  
54 boliger

Volstrupklyngen  
54 boliger

Friskoleklyngen  
54 boliger

Fjellebroklyngen  
26 boliger

Foderstoffklyngen  
29 boliger

Naturklyngen

Assensvej

Findinge

Rudmevej

Herringe

Rudmevej

Volstrupvej

Rudmevej

Volstrup

Rudmevej

Pennsylvanien

Egeskovvej

Lørup Hede

9

Mc-camp Fyn



# Hvis KRISEN kommer!

(Opslag til køleskabet)

1. Bevar roen - panik løser ingen udfordringer...!
2. Undersøg hvad der er sket og hvor du kan søge hjælp.
3. Følg Beredskabsstyrelsens råd vedr. prepping. Se evt. link: <https://samsik.dk/forberedt/>. Her kan du downloade folderen "Forberedt på Kriser":
4. Tal med dit nabolag om hvordan I bedst hjælper og støtter hinanden.
5. Hvis en hændelse har varet mere end 12 timer, afholdes borgermøde på Rudme Friskole dagligt kl. 8.00 og kl. 20.00.
6. Søg lokal information på opslagstavlerne ved sportspladsen i Herringe, Rudme Friskole, Foderstofflen og Brangstrupskolen, da telekommunikationssystemerne muligvis vil være afbrudt.
7. Forbered nødplan for toiletbesøg og hygiejne.  
Hvis et strømsvigt varer mere end 12 timer kan kloaksystemet ikke længere benyttes pga. overbelastning da spildevand ikke kan pumpes væk fra lokalområdet.
8. Find ud af om du har materiel eller personlige ressourcer til rådighed, som du kan bidrage med til det lokale beredskab og giv styregruppen besked om dette på førstkomende borgermøde.
9. Find ud af om du har madvarer på lager, som du evt. ønsker at donere til et folkekøkken hvis behovet skulle opstå.
10. Er der svage borgere, som har brug for hjælp i dit nærområde?

Lokalt Beredskab for

Rudme, Herringe, Brangstrup, Volstrup, [Boltinggaardsskov](#), Fjellebro

# LOKAL BEREDSKABSPLAN

FOR RUDME VOLSTRUP BRANGSTRUP HERRINGE BOLTINGGAARDSKOV FJELLEBRØ

**>>FORELØBIGT UDKAST marts 2026<<**

**Gældende for:** Kriser med strømafbrydelse, internet-/telefonsvigt, vandmangel, kriminalitet o.lign..

**Formål at:** Sikre tryghed, omsorg og parathed i lokalsamfundet,

**Målgruppe:** Alle indenfor Rudme Lokalråds område. lalt 350 adresser, fra motorvejen til assensvej.

**I tilfælde af en hændelse gælder følgende:**

## 1. Klynger og Klyngeledere

- a. Området er inddelt i 8 klynger med 29-62 husstande pr. klynge (se kort).
- b. Hver klynge har en **primær** og to-tre **sekundære** ledere – se oversigt.
- c. Klyngelederne skal sørge for at alle husstande besøges, for at se om der er nogen der har behov for hjælp, de spørger jf. mødeagenda nedenfor.
- d. Vigtige oplysninger meldes ind på næste klyngeledermøde.

## 2. Daglige KLYNGE koordineringsmøder

- a. **Tidspunkt:** Kl. 08:00 og 20:00
- b. **Sted:** Rudme Friskole
- c. **Styregruppe:** Tyge Mortensen, Kim Nielsen, Finn Nielsen, Josef Josefsson, Carl Ejner Leonhard
- d. **Deltagere:** Klyngeledere (se oversigt) + alle, der ellers har specielt behov

### e. Agenda

1. Vand
  2. Varme
  3. Mad
  4. Kommunikation
  5. Sanitet
  6. Mentalt helbred
  7. Særlige forhold (f.eks. ældre, børn, syge, drivmidler (gas, benzin))
- i. Behov for hjælp opgøres og prioriteres på møderne.
  - ii. Beboere opfordres til at hjælpe hinanden og udlåne ressourcer ved behov.
  - iii. Ressourceoversigt og resourcepersoner, jvf. oversigtsark (under udarbejdelse)

## 4. Kommunikation:

- a. Klyngeledere etablere kommunikationskanaler på følgende måder:
  - i. Der oprettes en Signal Messenger gruppe til primær koordination.
  - ii. Klyngelederen tilknytter sig den App, der hedder NaboHjælp, udarbejdet itf. kriminalitet, men kan også bruges til alarm og akut samling.
  - iii. Ved Sportspladsen, Brangstrupskolen og Foderstofflen er der opslagstavler
  - iv. Der fordeles walkie-talkies til hver primære klyngeleder.
  - v. I tilfælde af nedbrud på nettet anvendes SMS/Opkald/walkie-talkie og fysiske møder som ovenfor.
  - vi. Info fra myndighederne kan følges på nødradio DR P4. Frekvenser fra Sønder Højrup senderen, Fyn: 89.0 MHz / 60 kW, 92.6 MHz / 60 kW, 96.8 MHz / 60 kW ([Se nødfrekvenser \(DR P4\) på dr.dk](#))



Hvad brænder du for?



Hvilke ideer har du?



Hvad vil du gøre nu?



**GRØNNE  
NABOFÆLLESSKABER**

# Ressourcer i lokalsamfundet

Hvad kan vi bidrage med?

- førstehjælp
- værktøj
- transport
- faglig viden
- lokaler
- 
- er der en ressourceperson i området, førstehjælp, mental beredskab - ressourcepersoner samles på en liste
  - a. hvem er klyngeleder
  - b. hvem er ressourcepersoner, hvilke ressourcer står der hvor
  - c. hvem skal have
- 
- 
- der kopierets et ark med samtalspørgsmål til klyngesnak i grupperne